

どうな
堂奈さん
きょうだい
てんの
天のくん

どうなの!?

茶編
天養
供養

⑧

諸霊供養札

後編

私たち
諸霊供養札の
意味が
分かって
きたわね



ふふふふふふ
ふふふふふふ
ふふふふふふ



わっはっは!!
ふふふふ!!

この二つの
供養札の
意味を
学ぼう

「〇〇家祖先代々無縁姻姻萬霊」
「〇〇家祖先代々鳥獸虫魚樹木草之霊」

今回は
基本五基の



まずは
「無縁姻姻萬霊」
からじゃ



「因姻」とは
人のたねのこと
「精子」と「卵子」
のことじゃ。

「ふふふふ」

精子と卵子が
結びつき
受精卵となって
赤ちゃんが誕生することは
知っておるな



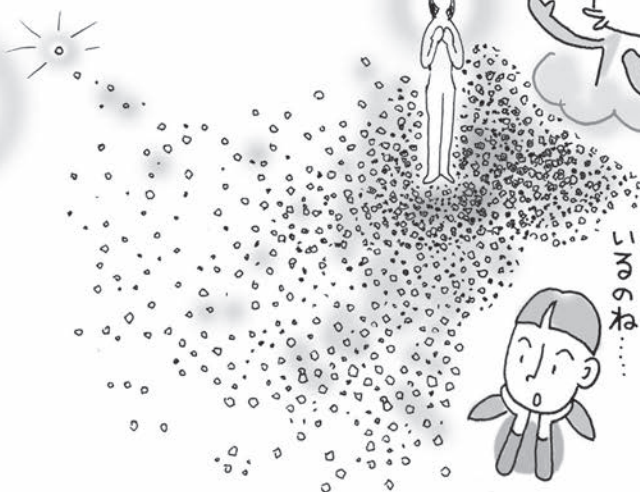
女性は
生まれた時に
約二〇〇万個の
卵子を
持っているが
思春期を
迎えた頃には

三十万個まで減り、
毎月一つの卵子を
排卵する際に
一〇〇個の卵子が
消えているんじゃないよ。

その選ばれし
一つの卵子であっても
タイミングよく
精子と出合わなければ
役目を果たせず
体の外に排出される
運命となる



知らないうちに
たくさんの「命のもと」が
消えてしまっ
ているの……



すごい
数だね



このように
目的を果たせずに
縁が切れてしまった
無数の靈魂^{みたま}に対して
ご供養するが
この供養札なんじゃ。

今生きている

我々は

先祖代々

こうした

無数の命

の上に

存在して

いることを

忘れては
ならないんじゃないよ

忘れないためにも
毎日心を込めて
ご供養しなうちゃね



「鳥獸虫魚樹木草之靈」

これを見て

浮かぶかな？



奉
完
金
成
佛

けとり、
もの、



むし、さかな、き……

人間以外の
命って
ことかしら



じゃあ！



ところで

今日の

お昼ご飯は

何が入ってた

かな？



カレー

だから

入っていたわ



たまねぎ

じん

しんも



牛乳も飲んだよ

そう、我々は動物や植物の

命を頂いて

生きている

ん
じゅ



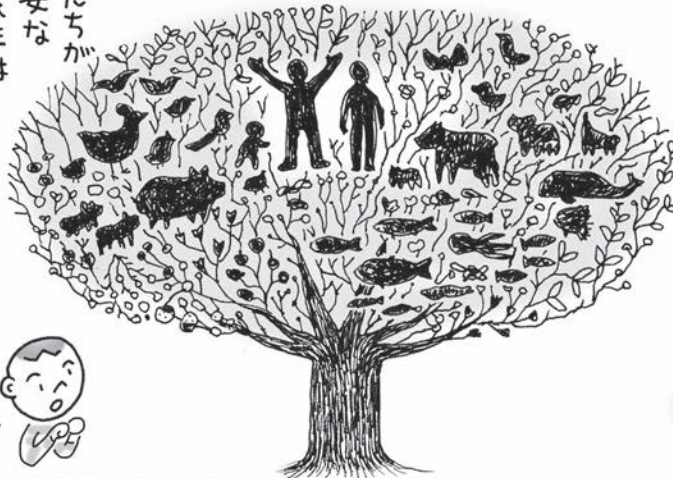
一本の草木や

リヤな虫にも

合がよい

等しく尊ぶこと。

三、魚の



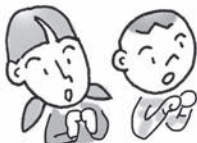
私
た
ち
が

必要な

衣食住は

鳥獸虫魚樹木草の

命の賜物なんじゃよ



大切なのは

鳥獣虫魚樹木草に
対して感謝の心で
供養を行うことじゃ



また

命あるものを慈しめ

物を無駄にしないよう

心がけて生活することか

本当の供養なんじゃ



道端に咲いている
花にも命があるのよね。
むやみに摘んだら
かわいそうね

ボワ
ごはんは
好き嫌い言わず
残さず食べるよ

よしよし、
次回は
「八角供養塔」
について

学んでいくとしよう



命を捧げてくれた 靈魂に心を向ける

今回、取り上げた二つの供養札は、私たちが気づかないうちに犠牲となっている靈魂の存在を忘れずに、感謝の心をもってご供養をするためのものです。死後、誰からも心を向けられず、忘れ去られた時の靈魂の寂しさ、悲しさは計り知れません。それもまた、人のために命を捧げてくれた靈魂であれば、人として感謝のご供養することは礼節として当然のことです。

前回から、基本五基の中の諸靈供養札について取り上げてきましたが、諸靈供養札の中には他にも、生活する上で重要な「土地・家屋関係」の靈魂、または、仕事上の関係の靈魂にご供養ができる「得意先・従業員関係」等の供養札があります。また御五法修業等で示された場合に、「幼児・流産無縁」「敵味方無縁」等、家系に流れる因縁関係の解消のために頂ける供養札があります。

諸靈供養札によって、関係する靈魂に対し真心からのご供養をすると共に、自ら精神伝統を切り替えていきましよう。